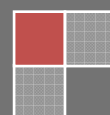


2016

Domov Slunovrat, Ostrava- Přívoz, příspěvková organizace

Plán činnosti organizace v oblasti sociální péče na rok 2016



OBSAH

ÚVOD	3
1. Název organizace a druh poskytovaných služeb.....	3
2. Počet a struktura zaměstnanců	3
3. Vymezení základních a fakultativních činností.....	4
A) ZABEZPEČENÍ PROVOZU ORGANIZACE.....	5
1. Plán provozních akcí v roce 2016.....	5
2. Využívání dotačních titulů z externích zdrojů	6
3. Vedlejší hospodářská činnost	6
B) NAPŇOVÁNÍ HLAVNÍCH CÍLŮ ORGANIZACE.....	7
1. Kvalitativní a kvantitativní zlepšení poskytovaných služeb	7
2. Transformace, humanizace služeb	8
3. Nové aktivity	8
C) LIDSKÉ ZDROJE.....	9
D) ZABEZPEČENÍ VNITŘNÍHO KONTROLNÍHO SYSTÉMU ORG.....	9
E) ROZVOJOVÉ CÍLE ORG. NA OBDOBÍ 2016-2017	10
F) PŘÍLOHY	11
Příloha č. 1 - Sazebník úhrad za ubytování a stravování	11
Příloha č. 2 – Platná organizační struktura organizace i jednotlivých služeb	12
Příloha č. 3 – Ceník fakultativních služeb.....	15

ÚVOD

1. Název organizace a druh poskytovaných služeb

Název: Domov Slunovrat, Ostrava-Přívoz, příspěvková organizace
sídlo: Na Mlýnici 203/5, Ostrava-Přívoz, PSČ 702 00
IČ: 70631841

Registrované služby: a) *domov se zvláštním režimem* (§ 50 zákona o sociálních službách)
Kapacita služby: **32 klientů**

b) *domov pro seniory* (§ 49 zákona o sociálních službách)
Kapacita služby: **68 klientů**

Celková kapacita zařízení: **100 klientů**

Zařízení je dispozičně členěno na 3 pobytové úseky, z nichž dva jsou určeny k zajištění služby domova pro seniory, a jeden úsek je určen klientům služby domova se zvláštním režimem.

2. Počet a struktura zaměstnanců

Evidenční stav zaměstnanců k 31. 12. 2015 činil v přepočteném stavu 66 pracovníků.

Předpokládaný stav pracovníků zařízení na rok 2016 celkem: 70 zaměstnanců (70 přepočtených úvazků) – viz kapitola C) *Lidské zdroje*.

Přepočtený a fyzický počet zaměstnanců dle jednotlivých kategorií (předpoklad na rok 2016):

	Domov se zvláštním režimem		Domov pro seniory		ORGANIZACE CELKEM	
	přep. počet úvazků	ev. počet	přep. počet úvazků	ev. počet	přepočtený počet úvazků	ev. počet
	22,28	42	48,08	57	70	70
ÚTVAR ZDRAV. PÉČE	2,56	8	5,44	8	8	8
všeobecné sestry	2,56	8	5,44	8	8	8
ÚTVAR SOC. A PŘÍMÉ PÉČE	13,96	16	30,04	31	44	44
PSP-pracovníci přímé obslužné péče	10	10	24	24	34	34
PSP-pracovníci aktivizačních činností	2	2	2	2	4	4
sociální pracovníci administrativní pracovník, depozita klientů	1,64	3	3,36	4	5	5
	0,32	1	0,68	1	1	1
ÚTVAR PROVOZNĚ TECHNICKÝ	5,76	18	12,24	18	18	18
kuchaři	1,28	4	2,72	4	4	4
pomocní kuchaři	0,64	2	1,36	2	2	2
pradleny	0,96	3	2,04	3	3	3
skladní	0,32	1	0,68	1	1	1
údržbář	0,32	1	0,68	1	1	1
vedoucí strav. úseku	0,32	1	0,68	1	1	1
ved. pracovníci, THP	0,64	2	1,36	2	2	2
pracovnice úklidu	1,28	4	2,72	4	4	4

Komentář k řádku označeného **žlutě**: jedná se o plánované navýšení počtu zaměstnanců o čtyři plné úvazky na pozici „pracovnice úklidu – uklízečka“ od 1. května 2016 (po podrobnější zdůvodnění této připravované změny viz kapitola C) *Lidské zdroje*. Tento nárůst v osobních nákladech představuje v roce 2016 za období květen až prosinec navýšení osobních nákladů ve výši cca 480 000 Kč. Finanční krytí těchto nákladů bude zajištěno interním převodem z účtu 518 016 (ostatní služby – úklid) do kapitoly osobní náklady. Plánované navýšení pracovních úvazků bude tedy z hlediska nákladů organizace neutrální, neboť dojde pouze k přesunu nákladů z kapitoly „ostatní služby – úklid“, ze které se financuje dosavadní způsob úklidu externí firmou, do kapitoly „osobní náklady“ organizace. Z těchto důvodů tato změna nemá vliv na rozpočet organizace ani na rozpočet zřizovatele pro letošní rok ani v budoucnu.

3. Vymezení základních a fakultativních činností

Klientům poskytujeme základní činnosti dle § 49 a 50 zákona o sociálních službách:

- poskytnutí ubytování
- poskytnutí stravy
- úkony péče

Mimo výše uvedené základní činnosti jsou klientům dle možností zařízení a potřeb klientů poskytovány v rámci obou druhů služeb tyto činnosti:

- zprostředkování obstarání a donášky nákupu mimo areál poskytovatele,
- zprostředkování holičské, kadeřnické, pedikérské služby externími dodavateli
- zprostředkování revize vlastních elektrospotřebičů externími dodavateli

Sazebníky úhrad jsou uvedeny v příloze č. 1.

A) ZABEZPEČENÍ PROVOZU ORGANIZACE

Zařízení bude v roce 2016 hospodařit s předpokládaným ročním rozpočtem ve výši cca 33 508 tis. Kč. Financování provozu je vícezdrojové. Schválený příspěvek zřizovatele na provoz činí 6 270 tis. Kč, příspěvek na odpisy svěřeného movitého majetku činí 509 tis. Kč.

Dalšími zdroji financování jsou úhrady klientů za pobyt, poskytnuté příspěvky na péči, státní dotace ze MSK, úhrady zdravotních pojišťoven za poskytnutou zdravotní péči, dary fyzických i právnických osob, výnosy z další doplňkové činnosti (pronájem nebytových prostor) nebo účelově určené dotace poskytnuté zřizovatelem či jinými institucemi.

<i>Jednotlivé tituly</i>	<i>Domov pro seniory (v Kč)</i>	<i>Domov se zvláštním režimem (v Kč)</i>
Státní dotace MSK	4 083 000	1 826 000
Příspěvek na provoz zřizovatele	3 247 000	3 023 000
Příspěvek na odpisy zřizovatele	346 000	163 000
Úhrady klientů (včetně PNP)	13 200 000	5 250 000
Výnosy úhrad zdr. pojištění	1 000 000	250 000
Ostatní výnosy	200 000	93 000
Odpisy	562 000	265 000
Výnosy celkem	22 638 000	10 870 000

Částky „státní dotace MSK“ jsou převzaty z materiálu SMO jako položka očekávaná státní dotace. K aktuálnímu datu není výsledek tohoto dotačního řízení dosud znám.

1. Plán provozních akcí v roce 2016

Z důvodů havarijních situací, humanizace služby a postupného naplňování standardů kvality sociálních služeb plánujeme v roce 2016 provedení těchto akcí:

1.1. Výmalba a vybavení pracovního zázemí zaměstnanců zdravotního útvaru

Náklady na tuto akci představují pouze materiál, práce bude provedena vlastními silami organizace. Stávající vybavení uvedených prostor je každodenním používáním značně opotřebované. Celkové náklady včetně vybavení specializovaným nábytkem byly vyčísleny na 60 000 Kč. Akce bude kryta z vlastních zdrojů organizace.

T: 1. pololetí 2016

1.2. I. etapa výměny PVC v jídelně oddělení PÚ 2

Podlahové krytiny v předmětných místnostech jsou každodenním pohybem značně opotřebované (prošlapané a popraskané) a jejich výměna je nutná. Celkové náklady včetně povrchové úpravy byly vyčísleny na částku 98 000 Kč. Tato akce bude v závislosti na finanční kondici realizována z vlastních zdrojů organizace, případně pomocí externích zdrojů z grantů nebo účelové dotace z rozpočtu zřizovatele pro rok 2016. II. etapa výměn PVC bude následovat v roce 2017 (PÚ 3)

T: 2. pololetí 2016

1.3. Zakoupení pračky pro potřeby provozně-technického útvaru

Stávající plastová poloautomatická pračka je každodenním používáním značně opotřebovaná, součástky zkorodované následkem horkého a vlhkého prostředí v prostorách prádelny, funkčnost praní omezená. Celkové náklady spojené s pořízením pračky byly vyčísleny na 39 905 Kč. Akce bude kryta z vlastních zdrojů organizace.

T: 1. pololetí 2016

1.4. Zajištění bezdrátového internetového připojení v prostorách Domova Slunovrat a konektivity s nově rekonstruovanou sítí

Zajištění bezdrátového internetového připojení (Wi-Fi) v prostorách Domova Slunovrat vychází jednak ze zvýšení kvality poskytovaných služeb klientům a jednak s realizací systému moderního vykazování úkonů péče. Celkové náklady spojené s touto akcí byly vyčísleny na 160 000 Kč. Akce bude kryta z vlastních zdrojů organizace.

T: 1. pololetí 2016

2. Využívání dotačních titulů z externích zdrojů

Organizace bude pravidelně a systematicky reagovat na zveřejňované výzvy různých institucí, nadací a grantů poskytující podporu v oblasti sociálních služeb, např. Krajský úřad Moravskoslezského kraje, Nadace OKD, OP LZZ (ESF), ROP, rozdělování příjmů z loterií SMO apod.

T: průběžně

3. Vedlejší hospodářská činnost

Zřizovatelem byla odsouhlasena vedlejší hospodářská činnost: pronájem nebytových prostor. Každoroční zisk z této činnosti činí řádově 52 tis. Kč a je žádoucím doplněním financování hlavní činnosti. I v roce 2016 hodláme nadále tuto vedlejší hospodářskou činnost v předmětném rozsahu realizovat.

T: průběžně

B) NAPŇOVÁNÍ HLAVNÍCH CÍLŮ ORGANIZACE**1. Kvalitativní a kvantitativní zlepšení poskytovaných služeb**

1.1.

Strategický plán organizace pro období 2014-2018 – pokračovat v naplňování strategického plánu příspěvkové organizace Domov Slunovrat, který ukazuje další směřování organizační politiky pro dané období, a následná realizace dílčích opatření vyplývajících z tohoto plánu v průběhu roku 2016.

T: průběžně

1.2.

Realizace individuálních (manažerských) supervizí v organizaci – realizovat individuální (manažerské) supervize v organizaci dle organizační struktury alespoň v intervalu jednou za dva měsíce s cílem podpory pracovního procesu zaměstnanců.

T: průběžně

1.3.

Vytvoření nového systému hodnocení a odměňování zaměstnanců v organizaci Domov Slunovrat.

T: 31. 12. 2016

Domov se zvláštním režimem

1.4.

Budeme se zaměřovat na rozvoj komunikačních a aktivizačních ergoterapeutických technik s klienty *domova se zvláštním režimem* na základě spolupráce s odborníky – psychoterapeutem, psychologem a psychiatrem (jednak již zavedených jako např. kognitivní trénink nebo edukační skupina pro klienty s psychózou, nebo i nových jako např. psychodramatické etudy nebo virtuální trénink pomocí zařízení Play station – player).

T: průběžně

1.5.

Zajistit další vzdělávání pracovníků se zaměřením na cílovou skupinu chronicky duševně nemocných osob s důrazem na témata *Psychosociální rehabilitace* podle nizozemského institutu STORM a *Individuální plánování pro osoby s psychotickým onemocněním*.

T: 31. 12. 2016

1.6.

Zkvalitňování realizace pravidelných „skupinek s klienty“ ve spolupráci s externím psychoterapeutem a psychologem - zavádění nových forem a aktivit v rámci těchto setkávání.

T: průběžně

Domov pro seniory

1.7.

Budeme pokračovat ve spolupráci s externím odborníkem v oblasti Bazální stimulace v rámci spolupráce a metodického vedení koordinátora Bazální stimulace.

T: průběžně

1.8.

Budeme pokračovat v realizaci reminiscenční terapie a jejím rozvoji dle individuálních potřeb našich klientů a jejich rodinných příslušníků v návaznosti na využití biografického modelu péče prof. E. Böhma.

T: průběžně

1.9.

Zajistit další vzdělávání pracovníků s důrazem na témata *Bazální stimulace* (u nových pracovníků), *Provádění hygienické péče u seniorů v konceptu Bazální stimulace* (pro všechny pracovníky v sociálních službách a vedoucí pobytových úseků) a *Paliativní péče v sociálních službách*.

T: průběžně

2. Transformace, humanizace služeb

2.1.

V závislosti na realizaci plánovaných rekonstrukcí a výstavby nového rohového objektu pokračovat v započaté transformaci a humanizaci služeb dalším redukováním třílůžkových pokojů při zachování stávající kapacity zařízení.

T: průběžně

3. Nové aktivity

3.1.

Získání certifikátu Pracoviště pracující s konceptem Bazální stimulace zaštitěného Mezinárodní asociací Bazální stimulace.

T: 31. 12. 2016

3.2.

Z důvodu zkvalitňování sociální služby domova se zvláštním režimem a pomalu měnící se cílové skupině vytvořit pracovní pozici aktivizačního pracovníka (základní výchovná nepedagogická činnost), který bude zároveň zajišťovat i přímou obslužnou péči. Tato pozice vznikne na úkor stávajícího pracovníka v sociálních službách (přímá obslužná péče).

T: 30. 6. 2016

C) LIDSKÉ ZDROJE

Struktura a počet pracovníků jsou uvedeny v příloze č. 1. Organizace bude dále pokračovat v systematickém vzdělávání personálu a bude realizovat účinná opatření proti fluktuaci zaměstnanců. Vlastními zaměstnanci zajišťujeme následující činnosti:

- Sociální poradenství, terapeutické a aktivizační činnosti, přímá obslužná péče
- Zdravotní a ošetrovatelskou péči
- Provoz kuchyně
- Provoz prádelny
- Údržbu objektu
- Provoz administrativy
- A nově provoz úklidu domova

Externě na základě smlouvy o dílo jsou zajišťovány služby recepční, ekonomické, personální a mzdové, BOZP, fyzioterapeutické, psychologické, supervizní, konzultační (inspektor kvality) a terapeutické (bazální stimulace, canisterapie).

V roce 2016 plánujeme od 1. května navýšit počet zaměstnanců o 4 celé úvazky. Jedná se o zaměstnance úklidu. Úklid domova je doposud zajišťován externí firmou. Vzhledem k tomu, že objednatel (Domov Slunovrat) této služby nemůže zasahovat externí firmě do jejího personálního obsazení, dochází mnohdy k situaci, kdy na jednotlivých úsecích se zaměstnanci úklidu často střídají, což má výrazný negativní vliv na klienty domova. Domov Slunovrat zajištění úklidových prací vysoutěžil přes elektronickou aukci naposledy v měsíci únoru 2015. Ekonomická výhodnost zajištění úklidových prací externí firmou se však již ztrácí. Navíc, neplánované úklidy musí být řešeny mimořádnou objednávkou, což ve výsledku proces prodražuje.

Při zajištění úklidových prací vlastními silami organizace tyto nevýhody odpadají. Náklady spojené s touto změnou (nárůst počtu zaměstnanců o 4 úvazky, materiál, čisticí prostředky apod.) ve srovnání s náklady na externí firmu nebudou vyšší. Tudíž organizace touto změnou za stejných finančních stávajících podmínek docílí větší kvality poskytovaných služeb. Plánované navýšení od 1. května je dáno výpovědní lhůtou u stávajícího poskytovatele úklidu.

Z důvodu zkvalitňování sociální služby domova se zvláštním režimem a pomalu měnící se cílové skupině hodláme vytvořit pracovní pozici aktivizačního pracovníka (základní výchovná nepedagogická činnost), který bude zároveň zajišťovat i přímou obslužnou péči. Tato pozice vznikne na úkor stávajícího pracovníka v sociálních službách (přímá obslužná péče). Proto bude tato změna z hlediska počtu zaměstnanců neutrální.

D) ZABEZPEČENÍ VNITŘNÍHO KONTROLNÍHO SYSTÉMU ORG.

1.1.

Na základě vyhodnocení analýzy rizik a stanovených opatření zpracovat aktuální plán kontrolní činnosti jednotlivých útvarů a úseků pro rok 2016. *Vnitřní kontrolní systém* bude doplňován nebo upravován vzhledem k doporučením kontrolních orgánů tak, aby byl přiměřený a dostatečně účinný.

T: 31. 1. 2016

E) ROZVOJOVÉ CÍLE ORG. NA OBDOBÍ 2016-2017

1.1. Zateplení venkovní štítové stěny kaple a oprava omítek v kapli – na vnitřních stěnách kaple se v průběhu roku 2012 objevily trhliny, které způsobují opadávání omítek. Trhliny jsou způsobené srážením vlhkostí na venkovní nezateplené zdi. Proto je nutné pro definitivní odstranění stále se opakujících vznikajících trhlin zateplit štítovou stěnu kaple. Celková částka plánované opravy včetně následné výmalby činí cca 690 000 Kč. Tato akce bude realizována pomocí dotačního programu vyhlášeného MPSV, případně pomocí jiných externích zdrojů z grantů nebo účelové dotace z rozpočtu zřizovatele pro rok 2017. Jako možnost se jeví tuto akci spojit se záměrem půdní přestavby domova se zvláštním režimem.

T: 2017

1.2. Rekonstrukce a výstavba rohového objektu Domova Slunovrat včetně základního vybavení. V 2. pololetí se začal na tuto akci provádět projekt, který by měl být zhotoven do konce března 2016. Nový objekt by měl mít ve svém maximálním rozsahu ubytovací kapacitu 24 osob. Na tuto akci byl Domovu Slunovrat poskytnut investiční příspěvek z rozpočtu zřizovatele ve výši 20 487 000 Kč. Pokud se podaří do konce května 2016 pro tuto akci vyřídit stavební povolení (tzn., že nedojde k odvolání některé ze zainteresovaných stran), následně v letních měsících proběhne veřejná soutěž na zhotovitele stavby a začátek samotné realizace stavby by mohl započít v měsíci září 2016. Termín dokončení stavby je plánován do konce roku 2017.

T: 2016-2017

1.3. Zpracovat záměr půdní přestavby domova se zvláštním režimem
Opatření představuje zpracování záměru půdní přestavby domova se zvláštním režimem včetně vypracování projektové dokumentace. Záměr by představoval půdní rekonstrukci domova se zvláštním režimem, čímž by vznikla nová ubytovací kapacita cca o 8 míst. Takto nově získaná ubytovací kapacita by se dala využít pro zkvalitnění provozního zázemí poskytovaných služeb. Celková částka vypracování projektové dokumentace činí cca 500 000 Kč. Tato akce bude realizována pomocí dotačního programu vyhlášeného MPSV, případně pomocí jiných externích zdrojů z grantů nebo účelové dotace z rozpočtu zřizovatele pro rok 2017.

T: 2017

Ostrava, 28. ledna 2016

Zpracoval: Mgr. Bc. Vojtěch Curylo
*ředitel organizace***Přílohy**

- č. 1 – Sazebník úhrad za ubytování a stravování
- č. 2 – Platná organizační struktura organizace i jednotlivých služeb
- č. 3 – Ceník fakultativních činností

F) PŘÍLOHY

Příloha č. 1 - Sazebník úhrad za ubytování a stravování

Úhrady za pobyt klienta platné od 1. ledna 2016

Jednolůžkový pokoj

<i>Položka</i>	<i>Denní úhrada</i>	<i>Úhrada při 28 KD</i>	<i>Úhrada při 29 KD</i>	<i>Úhrada při 30 KD</i>	<i>Úhrada při 31 KD</i>
stravování	150	4200	4350	4500	4650
ubytování	140	3920	4060	4200	4340
CELKEM	290	8120	8410	8700	8990

Dvojlůžkový pokoj

<i>Položka</i>	<i>1 den</i>	<i>Úhrada při 28 KD</i>	<i>Úhrada při 29 KD</i>	<i>Úhrada při 30 KD</i>	<i>Úhrada při 31 KD</i>
stravování	150	4200	4350	4500	4650
ubytování	130	3640	3770	3900	4030
CELKEM	280	7840	8120	8400	8680

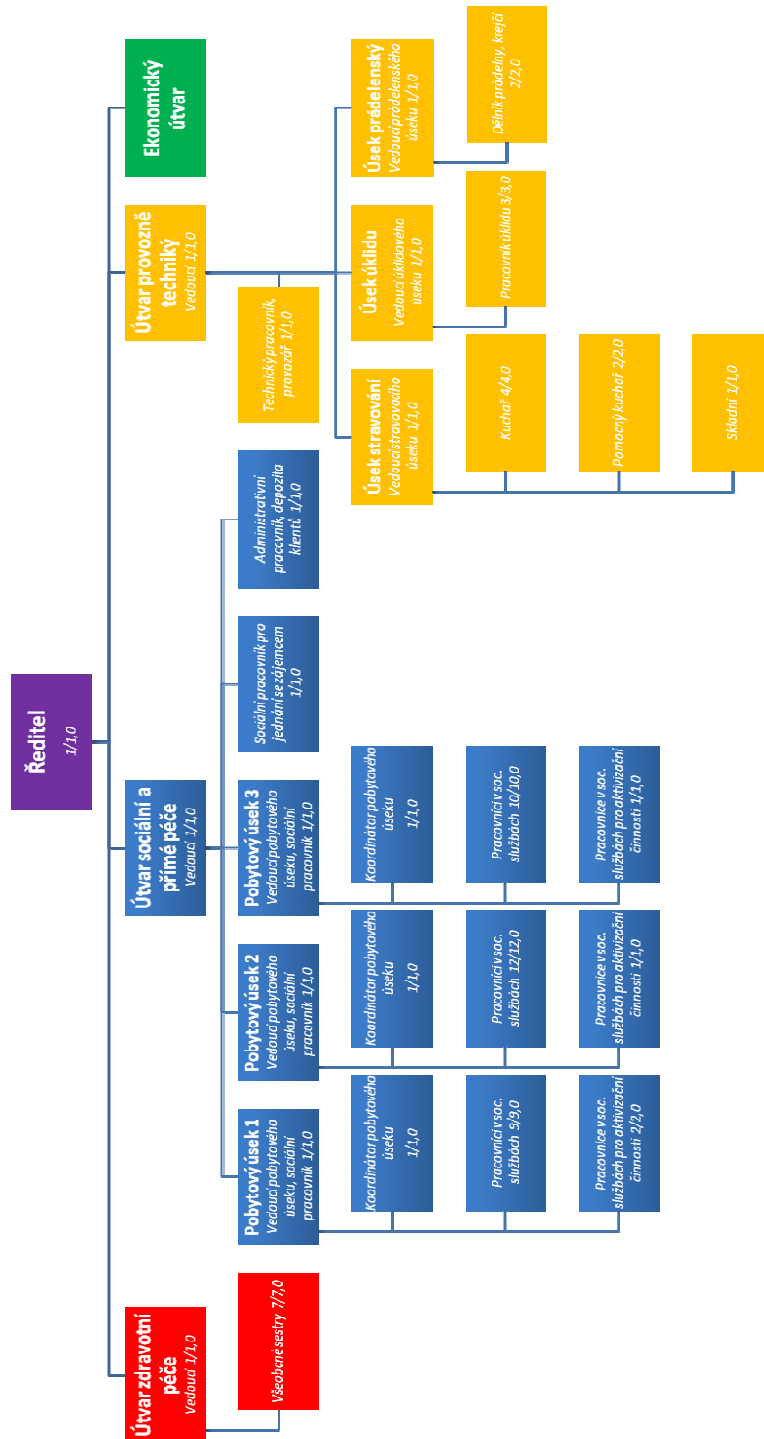
Třílůžkový pokoj

<i>Položka</i>	<i>1 den</i>	<i>Úhrada při 28 KD</i>	<i>Úhrada při 29 KD</i>	<i>Úhrada při 30 KD</i>	<i>Úhrada při 31 KD</i>
stravování	150	4200	4350	4500	4650
ubytování	120	3360	3480	3600	3720
CELKEM	270	7560	7830	8100	8370

K úhradám za ubytování a stravu se připočítává úhrada ve výši přiznaného příspěvku na péči.

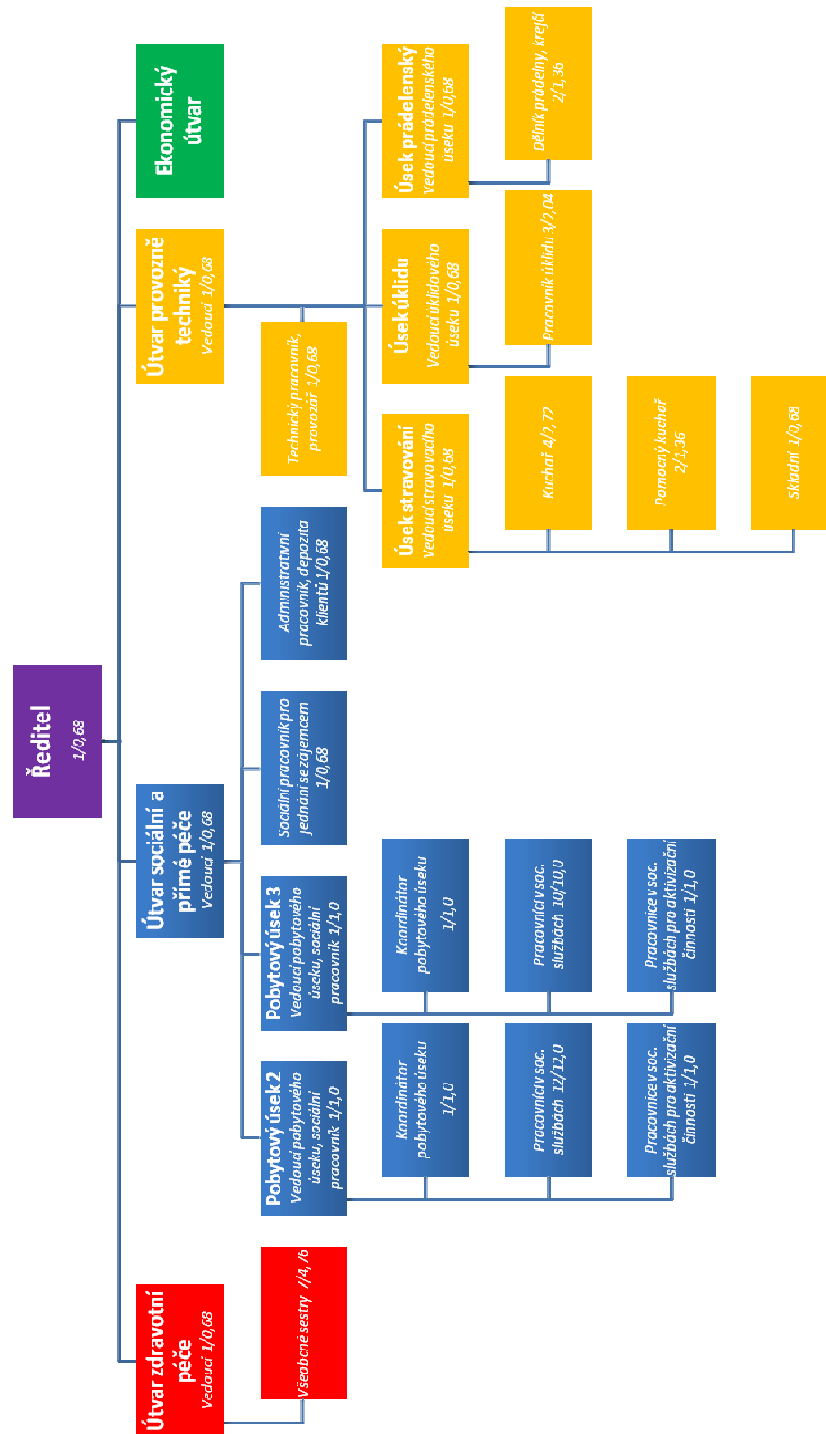
Příloha č. 2 – Platná organizační struktura organizace i jednotlivých služeb

Organizační struktura – Domov Slunovrat



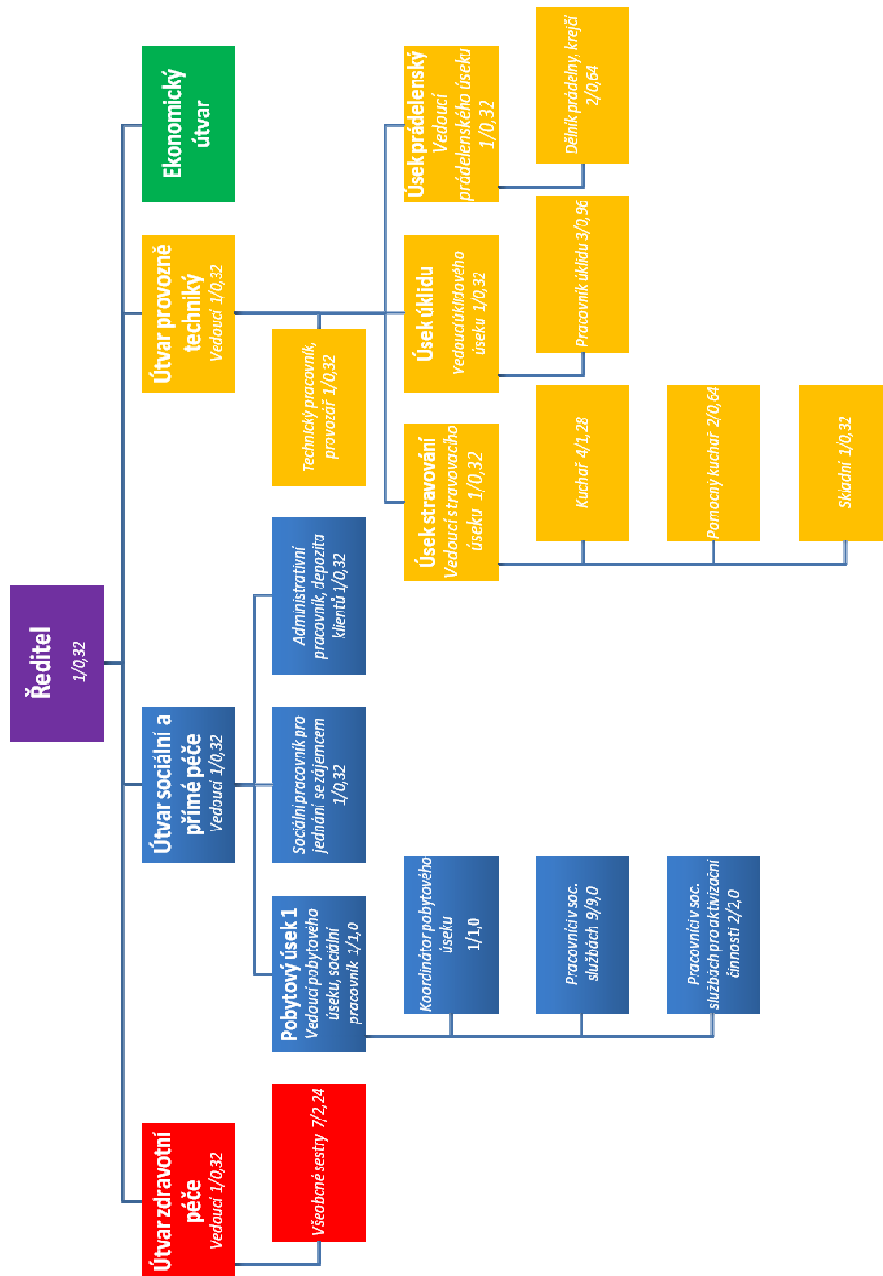
Evidenční počet zaměstnanců: 70
Přepočtený počet úvazků: 70

Organizační struktura – Domov Slunovrat – domov pro seniory



Evidenční počet zaměstnanců: 57
 Přepočtený počet úvazků: 48,08

Organizační struktura – Domov Slunovrat – domov se zvláštním režimem



Evidenční počet zaměstnanců: 42

Přepočtený počet úvazků: 22,28

Příloha č. 3 – Ceník fakultativních služeb

<i>Druh služby</i>	<i>Poplatek</i>
obstarání a donáška nákupu mimo areál poskytovatele	bez poplatku, cenu služby určuje dodavatel
holičské, kadeřnické a pedikérské služby	bez poplatku, cenu služby určuje dodavatel
revize vlastních elektrospotřebičů	bez poplatku, cenu služby určuje dodavatel

Sazebník úhrad za poskytovanou péči platný od 1. 1. 2016

POMOC PŘI OSOBNÍ HYGIENĚ NEBO POSKYTNUTÍ PODMÍNEK PRO OSOBNÍ HYGIENU	KČ	ČETNOST
1. pomoc při úkonech osobní hygieny – dohled a pomoc při provádění celkové koupele a osobní hygieně	10	denně
2. pomoc při základní péči o vlasy a nehty – pomoc při péči o nehty na rukou a nohou – mytí a česání vlasů, pomoci při hygieně uší	10	úkon
3. pomoc při použití WC – doprovod na WC – pomoc při výměně inkontinenční pomůcky, svlékání a oblékání ošacení – pomoc při přesunu z křesla na WC, z křesla na toaletní židli	10	denně
POMOC PŘI ZVLÁDÁNÍ BĚŽNÝCH ÚKONŮ PÉČE O VLASTNÍ OSOBU	KČ	ČETNOST
1. pomoc při oblékání a svlékání, včetně speciálních pomůcek – pomoc při přípravě oblečení – pomoc při oblékání, svlékání ošacení a obuvi – třídění a skládání prádla	10	denně
2. pomoci při přesunu na lůžko nebo vozík – pomoc při přesunu na lůžko nebo invalidní vozík	10	denně
3. pomoc při vstávání z lůžka, uléhání, změně polohy – pomoc při vstávání z lůžka – pomoc při uléhání – úprava polohy na lůžku	10	denně
4. pomoc při podávání jídla a pití – pomoc při servírování jídla, porcování stravy – jednoduchá příprava jídla a nápojů, dohled nad dietním režimem	10	denně
5. pomoc při prostorové orientaci, samostatném pohybu ve vnitřním i vnějším prostoru – pomoc při chůzi po schodech nahoru a dolů	10	denně
ZPROSTŘEDKOVÁNÍ KONTAKTU SE SPOLEČENSKÝM PROSTŘEDÍM	KČ	ČETNOST
1. podpora a pomoc při využívání běžně dostupných služeb a informačních zdrojů – doprovod do zdravotnického zařízení – podpora při vyřizování osobních záležitostí – doprovod při zajištění pobytu mimo zařízení	10	úkon

– podpora při zajištění individuálních nákupů v zařízení		
2. pomoc při obnovení nebo upevnění kontaktu s rodinou a pomoc a podpora při dalších aktivitách podporujících sociální začleňování osob – zprostředkování kontaktu s rodinnými příslušníky nebo jinými blízkými osobami uživatele	10	úkon
SOCIÁLNĚ TERAPEUTICKÉ ČINNOSTI	KČ	ČETNOST
1. socio-terapeutické činnosti, jejichž poskytování vede k rozvoji nebo udržení osobních a sociálních schopností a dovedností podporujících sociální začleňování osob – individuálně poskytované sociálně terapeutické činnosti	10	úkon
AKTIVIZAČNÍ ČINNOSTI	KČ	ČETNOST
1. pomoc při obnovení nebo upevnění kontaktu s přirozeným sociálním prostředím – zprostředkování kontaktu s vnějším sociálním prostředím nebo veřejně dostupnými službami	10	úkon
2. nácvik a upevňování motorických, psychických a sociálních schopností a dovedností – individuálně poskytované rehabilitační ošetřovatelství nebo kondiční cvičení – individuálně poskytované aktivizační činnosti	10	úkon
POMOC PŘI UPLATŇOVÁNÍ PRÁV, OPRAVNĚNÝCH ZÁJMŮ A PŘI OBSTARÁVÁNÍ OSOBNÍCH ZÁLEŽITOSTÍ	KČ	ČETNOST
– poskytnutí individuálního poradenství při vyřizování osobních záležitostí – pomoc při vyřizování osobních záležitostí a při komunikaci s úřady – vyřizování osobních záležitostí na základě udělené plné moci – dovoz léků a zdravotnických potřeb – využívání finanční služby – zajištění nákupu v areálu zařízení, dle individuálního požadavku uživatele	10	úkon

Tyto činnosti jsou účtovány klientům zcela výjimečně za podmínek stanovených ve vnitřních pravidlech pro fakultativní činnosti.