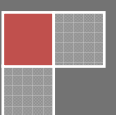


2015

Domov Slunovrat, Ostrava- Přívoz, příspěvková organizace

Plán činnosti organizace v oblasti sociální péče na rok 2015



OBSAH

ÚVOD	3
1. Název organizace a druh poskytovaných služeb.....	3
2. Počet a struktura zaměstnanců	3
3. Vymezení základních a fakultativních činností.....	4
A) ZABEZPEČENÍ PROVOZU ORGANIZACE.....	5
1. Plán provozních akcí v roce 2015	5
2. Využívání dotačních titulů z externích zdrojů	6
3. Vedlejší hospodářská činnost	6
B) NAPŇOVÁNÍ HLAVNÍCH CÍLŮ ORGANIZACE.....	6
1. Kvalitativní a kvantitativní zlepšení poskytovaných služeb	6
2. Transformace, humanizace služeb	8
3. Nové aktivity	8
C) LIDSKÉ ZDROJE.....	8
D) ZABEZPEČENÍ VNITŘNÍHO KONTROLNÍHO SYSTÉMU ORG.....	9
E) ROZVOJOVÉ CÍLE ORG. NA OBDOBÍ 2015-2016	10
F) PŘÍLOHY	11
Příloha č. 1 - Sazebník úhrad za ubytování a stravování	11
Příloha č. 2 – Platná organizační struktura organizace i jednotlivých služeb	12
Příloha č. 3 – Ceník fakultativních služeb.....	15

ÚVOD

1. Název organizace a druh poskytovaných služeb

Název: Domov Slunovrat, Ostrava-Přívoz, příspěvková organizace
sídlo: Na Mlýnici 203/5, Ostrava-Přívoz, PSČ 702 00
IČ: 70631841

Registrované služby: a) *domov se zvláštním režimem* (§ 50 zákona o sociálních službách)
Kapacita služby: **32 klientů**

b) *domov pro seniory* (§ 49 zákona o sociálních službách)
Kapacita služby: **68 klientů**

Celková kapacita zařízení: **100 klientů**

Zařízení je dispozičně členěno na 3 pobytové úseky, z nichž dva jsou určeny k zajištění služby domova pro seniory, a jeden úsek je určen klientům služby domova se zvláštním režimem.

2. Počet a struktura zaměstnanců

Evidenční stav zaměstnanců k 31. 12. 2014 činil v přepočteném stavu 66 pracovníků.

Předpokládaný stav pracovníků zařízení na rok 2015 celkem: 66 zaměstnanců (66 přepočtených úvazků).

Přepočtený a fyzický počet zaměstnanců dle jednotlivých kategorií (předpoklad na rok 2015):

	Domov se zvláštním režimem		Domov pro seniory		ORGANIZACE CELKEM	
	přep. počet úvazků	ev. počet	přep. počet úvazků	ev. počet	přepočtený počet úvazků	ev. počet
	20,5	38	45,5	53	66	66
ÚTVAR ZDRAV. PÉČE	2,4	8	5,6	8	8	8
všeobecné sestry	2,4	8	5,6	8	8	8
ÚTVAR SOC. A PŘÍMÉ PÉČE	13,9	16	30,1	31	44	44
PSP-pracovníci přímé obslužné péče	11	11	24	24	35	35
PSP-pracovníci aktivizačních činností	1	1	2	2	3	3
sociální pracovníci	1,6	3	3,4	4	5	5
administrativní pracovník, depozita klientů	0,3	1	0,7	1	1	1
ÚTVAR PROVOZNĚ TECHNICKÝ	4,2	14	9,8	14	14	14
kuchaři	1,2	4	2,8	4	4	4
pomocní kuchaři	0,6	2	1,4	2	2	2
pradleny	0,9	3	2,1	3	3	3
skladní	0,3	1	0,7	1	1	1
údržbář	0,3	1	0,7	1	1	1
vedoucí strav. úseku	0,3	1	0,7	1	1	1
ved. pracovníci, THP	0,6	2	1,4	2	2	2

3. Vymezení základních a fakultativních činností

Klientům poskytujeme základní činnosti dle § 49 a 50 zákona o sociálních službách:

- a) poskytnutí ubytování
- b) poskytnutí stravy
- c) úkony péče

Mimo výše uvedené základní činnosti jsou klientům dle možností zařízení a potřeb klientů poskytovány v rámci obou druhů služeb tyto fakultativní činnosti:

- obstarání a donáška nákupu mimo areál poskytovatele,
- zprostředkování holičské, kadeřnické, pedikéřské služby externími dodavateli
- zprostředkování revize vlastních elektrospotřebičů externími dodavateli

Sazebníky úhrad jsou uvedeny v příloze č. 1.

A) ZABEZPEČENÍ PROVOZU ORGANIZACE

Zařízení bude v roce 2015 hospodařit s předpokládaným ročním rozpočtem ve výši cca 32,1 mil. Kč. Financování provozu je vícezdrojové. Schválený příspěvek zřizovatele na provoz činí 7 589 tis. Kč, příspěvek na odpisy svěřeného movitého majetku činí 215 tis. Kč.

Dalšími zdroji financování jsou úhrady klientů za pobyt, poskytnuté příspěvky na péči, státní dotace ze MSK, úhrady zdravotních pojišťoven za poskytnutou zdravotní péči, dary fyzických i právnických osob, výnosy z další doplňkové činnosti (pronájmy nebytových prostor) nebo účelově určené dotace poskytnuté zřizovatelem či jinými institucemi.

<i>Jednotlivé tituly</i>	<i>Domov pro seniory</i>	<i>Domov se zvláštním režimem</i>
Státní dotace MSK	3 519 000	1 583 000
Příspěvek na provoz zřizovatele	4 316 000	3 273 000
Příspěvek na odpisy zřizovatele	150 000	65 000
Úhrady klientů (včetně PNP)	12 361 000	4 950 000
Výnosy úhrad zdr. pojištění	600 000	213 000
Ostatní výnosy	158 000	108 000
Odpisy	579 000	248 000
Výnosy celkem	21 683 000	10 440 000

Částky „státní dotace MSK“ jsou převzaty z materiálu SMO jako položka očekávaná státní dotace. K aktuálnímu datu není výsledek tohoto dotačního řízení dosud znám.

1. Plán provozních akcí v roce 2015

Z důvodů havarijních situací, humanizace služby a postupného naplňování standardů kvality sociálních služeb plánujeme v roce 2015 provedení těchto akcí:

1.1. Výměna okapových svodů a žlabů – správní budova

Vlivem havarijního stavu neprůchodných okapových svodů, zastaralých nadstřešních žlabů a absence střešního oplechování v kritických místech střechy, kde dochází k lomu nebo střešní krytina obepíná komíny, dochází k zatékání a tím následně k poškozování fasády a zdiva budovy. Celková výměna svodů a žlabů by tuto situaci trvale vyřešila. Předpokládané náklady jsou vyčísleny na 70 000 Kč. Oprava bude hrazena z vlastních zdrojů organizace.

T: 1. pololetí 2015

1.2. Výměna podlahové krytiny (PVC) v jídelnách oddělení PÚ1, PÚ2, PÚ3 a v pracovně sester

Podlahové krytiny v předmětných místnostech jsou každodenním pohybem značně opotřebené (prošlapané a popraskané) a jejich výměna je nutná. Celkové náklady včetně povrchové úpravy činí 290 000 Kč. Tato akce bude v závislosti na finanční kondici realizována z vlastních zdrojů organizace, případně pomocí externích zdrojů z grantů nebo účelové dotace z rozpočtu zřizovatele pro rok 2015.

T: 2. pololetí 2015

1.3. Zpracovat záměr půdní přestavby domova se zvláštním režimem

Opatření představuje zpracování záměru půdní přestavby domova se zvláštním režimem včetně vypracování projektové dokumentace. Záměr by představoval půdní rekonstrukci domova se zvláštním režimem, čímž by se navýšila kapacita poskytované služby DZR. Pro zachování celkové

kapacity domova se nabízí možnost snížení kapacity poskytované služby DPS, což by v praxi představovalo snížení počtu třílůžkových pokojů a zvýšení ubytovacího standardu. Po konzultaci s odvětvovým odborem následně připravit záměr do stavu, který by dovolil pružně zareagovat na vyhlášenou projektovou výzvu. Celková částka vypracování projektové dokumentace činí cca 250 000 Kč. Tato akce bude v závislosti na finanční kondici realizována z vlastních zdrojů organizace nebo účelové dotace z rozpočtu zřizovatele pro rok 2015.

T: 2015

1.4. Pro zlepšení poskytované hygienické péče pořídit nové multifunkční hygienické křeslo a el. vakový zvedák

Opatření představuje pořízení nového multifunkčního hygienického křesla a el. zvedáku z důvodu zvyšování úrovně poskytované hygienické péče. Opatření bude hrazeno pomocí externích zdrojů z grantů, případně z vlastních zdrojů organizace. Tato akce ve výši cca 380 000 Kč bude v závislosti na finanční kondici realizována z vlastních zdrojů organizace, případně pomocí externích zdrojů z grantů nebo účelové dotace z rozpočtu zřizovatele pro rok 2015.

T: 2. pololetí 2015

2. Využívání dotačních titulů z externích zdrojů

Organizace bude pravidelně a systematicky reagovat na zveřejňované výzvy různých institucí, nadací a grantů poskytující podporu v oblasti sociálních služeb, např. Krajský úřad Moravskoslezského kraje, Nadace OKD, OP LZZ (ESF), ROP, rozdělování příjmů z loterií SMO apod.

T: průběžně

3. Vedlejší hospodářská činnost

Zřizovatelem byla odsouhlasena vedlejší hospodářská činnost: pronájem nebytových prostor. Každoroční zisk z této činnosti činí řádově 52 tis. Kč a je žádoucím doplněním financování hlavní činnosti. I v roce 2015 hodláme nadále tuto vedlejší hospodářskou činnost v předemném rozsahu realizovat.

T: průběžně

B) NAPŇOVÁNÍ HLAVNÍCH CÍLŮ ORGANIZACE

1. Kvalitativní a kvantitativní zlepšení poskytovaných služeb

1.1.

Strategický plán organizace pro období 2014-2018 – pokračovat v naplňování strategického plánu příspěvkové organizace Domov Slunovrat, který ukazuje další směřování organizační politiky pro dané období, a následná realizace dílčích opatření vyplývajících z tohoto plánu v průběhu roku 2015.

T: průběžně

1.2.

Vytvořit systém individuálních (manažerských) supervizí pro vedení organizace – ve spolupráci s externími odborníky zajistit vytvoření stálého systému individuálních (manažerských) supervizí pro vedení organizace (ředitel, vedoucí jednotlivých útvarů) s cílem podpory středního managementu organizace k řešení problematických záležitostí.

T: 2015

1.3.

Vytvoření nového systemu hodnocení a odměňování zaměstnanců v organizaci Domov Slunovrat.

T: 2015

1.4.

Dle možností a aktuálních podmínek v organizaci zaměstnávat osoby se zdravotním postižením především z příspěvkové organizace Čtyřlístek v zákonem stanovené míře.

T: 2015

1.5.

V návaznosti na schválený strategický plán organizace snížit kapacitu služby domova pro seniory o jedno místo (z původní kapacity 69 míst na novou 68 míst).

T: leden 2015

Domov se zvláštním režimem

1.6.

Budeme se zaměřovat na rozvoj komunikačních a aktivizačních ergoterapeutických technik s klienty domova se zvláštním režimem na základě spolupráce s odborníky – psychoterapeutem, psychologem a psychiatrem prostřednictvím realizovaného projektu financovaného OP LZZ.

T: průběžně

1.7.

Zajistit další vzdělávání pracovníků se zaměřením na cílovou skupinu chronicky duševně nemocných osob s důrazem na témata *Metody práce s duševně nemocnými v sociálních službách, Psychosociální rehabilitace, Zásady komunikace s člověkem s psychotickým onemocněním* – plánované vzdělávání v rámci projektu z OP LZZ.

T: 31. 12. 2015

1.8.

Realizace pravidelných „skupinek s klienty“ ve spolupráci s externím psychoterapeutem v rámci projektu z OP LZZ.

T: průběžně

Domov pro seniory

1.9.

Budeme pokračovat ve spolupráci s externím odborníkem v oblasti Bazální stimulace v rámci metodického vedení pracovníků.

T: průběžně

1.10.

Budeme pokračovat v realizaci reminiscenční terapie a jejím rozvoji dle individuálních potřeb našich klientů a jejich rodinných příslušníků.

T: průběžně

1.11.

Zajistit další vzdělávání pracovníků s důrazem na témata *Manipulace s imobilním uživatelem, Bazální stimulace* (u nových pracovníků), *Paliativní péče v sociálních službách*.

2. Transformace, humanizace služeb

2.1.

V závislosti na realizaci plánovaných rekonstrukcí pokračovat v započaté transformaci a humanizaci služeb dalším redukováním třílůžkových pokojů.

T: průběžně

3. Nové aktivity

3.1.

Postupná realizace projektu Bon appetit zaměřená na zvyšování kvality stravování a stolování uživatelů.

T: 1. pololetí

3.2.

Realizace pověření jednoho z pracovníků v sociálních službách jako garanta v oblasti *Bazální stimulace* pro zařízení. Tento úkol bude obnášet úpravu náplně práce a zajištění dalšího vzdělávání v této problematice.

T: 2015

C) LIDSKÉ ZDROJE

Struktura a počet pracovníků jsou uvedeny v příloze č. 1. Organizace bude dále pokračovat v systematickém vzdělávání personálu a bude realizovat účinná opatření proti fluktuaci zaměstnanců. Vlastními zaměstnanci zajišťujeme následující činnosti:

- Sociální poradenství, terapeutické a aktivizační činnosti, přímá obslužná péče
- Zdravotní a ošetrovatelskou péči
- Provoz kuchyně
- Provoz prádelny
- Údržbu objektu
- Provoz administrativy

Externě na základě smlouvy o dílo jsou zajišťovány služby úklidové a recepční, ekonomické, personální a mzdové, BOZP, fyzioterapeutické, psychologické, supervizní, konzultační (inspektor kvality), terapeutické (bazální stimulace, canisterapie).

V roce 2015 předpokládáme zajistit provoz služeb v počtu 66 zaměstnanců. Velké personální změny proběhly v průběhu loňského roku (snížení pracovníků THP nebo administrativy o 3 úvazky a

navýšení pracovníků v přímé péči o jednoho sociálního pracovníka pro agendu jednání se zájemcem o službu a jednoho pracovníka v sociálních službách). Z těchto důvodů v aktuálním roce 2015 podstatné personální změny neplánujeme a spíše se budeme soustředit na konsolidaci týmu a pracovat na zlepšení vnitřních procesů a komunikačních toků.

D) ZABEZPEČENÍ VNITŘNÍHO KONTROLNÍHO SYSTÉMU ORG.

1.1.

Na základě vyhodnocení analýzy rizik a stanovených opatření zpracovat aktuální plán kontrolní činnosti jednotlivých úseků pro rok 2015. *Vnitřní kontrolní systém* bude doplňován nebo upravován vzhledem k doporučením kontrolních orgánů tak, aby byl přiměřený a dostatečně účinný.

T: 31. 1. 2015

Plnění nápravných opatření vyplývajících z roku 2014

I. Podpisové vzory

Doporučení: vydat novou směrnici k podpisovým vzorům včetně doplnění data zrušení platnosti daného podpisového vzoru.

Opatření:

- upravit směrnici Podpisové vzory (S 2/2010) dle příslušného doporučení.

T: 1/2015

Z: ředitel

II. Objednávky

Doporučení: ve směrnici blíže specifikovat systém vystavování a evidence objednávek včetně vymezení jednotlivých kompetencí příslušných zaměstnanců.

Opatření:

- upravit směrnici Oběh účetních dokladů (S 18/2009) dle příslušného doporučení.

T: 1/2015

Z: ředitel

III. Faktury

Zjištění: v jednotlivém případě absence podpisu příkazce operace; kopie smluv, objednávek apod. jako příloha k fakturám.

Opatření:

- upravit směrnici Oběh účetních dokladů (S 18/2009) dle příslušného zjištění.

T: 1/2015

Z: ředitel

- zvýšená kontrola účetních záznamů se zaměřením na podpisovou doložku „příkazce operace“

T: průběžně 2015

Z: ředitel

E) ROZVOJOVÉ CÍLE ORG. NA OBDOBÍ 2015-2016

1.1. Celková rekonstrukce počítačové a telefonní sítě – stávající počítačová a telefonní síť v organizaci Domova Slunovrat byla tvořena postupně a izolovaně, tvoří na sebe navazující napojení dalších sítí, což má následek častou poruchovost, nepřehlednost a dochází k častým výpadkům jednotlivých sítí. Celková rekonstrukce těchto sítí by tak navázala na již realizovanou instalaci metropolitní sítě. Celková částka plánované rekonstrukce činí cca 360 000 Kč. Tato akce bude v závislosti na finanční kondici realizována z vlastních zdrojů organizace.

T: 2015-2016

1.2. Zateplení venkovní štítové stěny kaple a oprava omítek v kapli – na vnitřních stěnách kaple se v průběhu roku 2012 objevily trhliny, které způsobují opadávání omítek. Trhliny jsou způsobené srážením vlhkostí na venkovní nezateplené zdi. Proto je nutné pro definitivní odstranění stále se opakujících vznikajících trhlin zateplit štítovou stěnu kaple. Celková částka plánované opravy včetně následné výmalby činí cca 690 000 Kč. Tato akce bude v závislosti na finanční kondici realizována z vlastních zdrojů organizace.

T: 2015-2016

1.3. Rekonstrukce rohového domu (prostor bývalého vzdělávacího centra, dříve prodejny) na ubytovací prostory domova se zvláštním režimem – v souladu se strategickým plánem organizace – rekonstrukcí stávajících prostor budovy rohového objektu na ubytovací prostory pro klienty domova se zvláštním režimem (včetně půdních prostor) by došlo ke zkvalitnění poskytované služby. Nově vzniklé prostory by umožnily další výrazné snížení stávajících třílůžkových pokojů čímž by došlo ke zkvalitnění ubytovacích podmínek a ke zvýšení ubytovacího standardu. Dále by tato rekonstrukce umožnila rozšíření potřebné služby domova se zvláštním režimem a poskytování nové formy dané služby, která by se více přibližovala reálnému samostatnému životu klientů, čímž by se mohla zvýšit možnost přechodu klientů z pobytové služby do návazné služby (např. chráněného bydlení). Předpokládané celkové náklady jsou vyčísleny na 4 830 000 Kč. Tato akce je uplatněna v kapitálovém rozpočtu organizace pro rok 2015. Rekonstrukce bude pomoci externích zdrojů z grantů (ROP) nebo z dotací z rozpočtu zřizovatele pro období 2015-2016.

T: 2015-2016

Ostrava, 29. ledna 2015

Zpracoval: Mgr. Bc. Vojtěch Curylo
*ředitel organizace***Přílohy**

- č. 1 – Sazebník úhrad za ubytování a stravování
- č. 2 – Platná organizační struktura organizace i jednotlivých služeb
- č. 3 – Ceník fakultativních činností

F) PŘÍLOHY

Příloha č. 1 - Sazebník úhrad za ubytování a stravování

Úhrady za pobyt klienta platné od 1. ledna 2015

Jednolůžkový pokoj

<i>Položka</i>	<i>Denní úhrada</i>	<i>Úhrada při 28 KD</i>	<i>Úhrada při 29 KD</i>	<i>Úhrada při 30 KD</i>	<i>Úhrada při 31 KD</i>
stravování	150	4200	4350	4500	4650
ubytování	140	3920	4060	4200	4340
CELKEM	290	8120	8410	8700	8990

Dvojlůžkový pokoj

<i>Položka</i>	<i>1 den</i>	<i>Úhrada při 28 KD</i>	<i>Úhrada při 29 KD</i>	<i>Úhrada při 30 KD</i>	<i>Úhrada při 31 KD</i>
stravování	150	4200	4350	4500	4650
ubytování	130	3640	3770	3900	4030
CELKEM	280	7840	8120	8400	8680

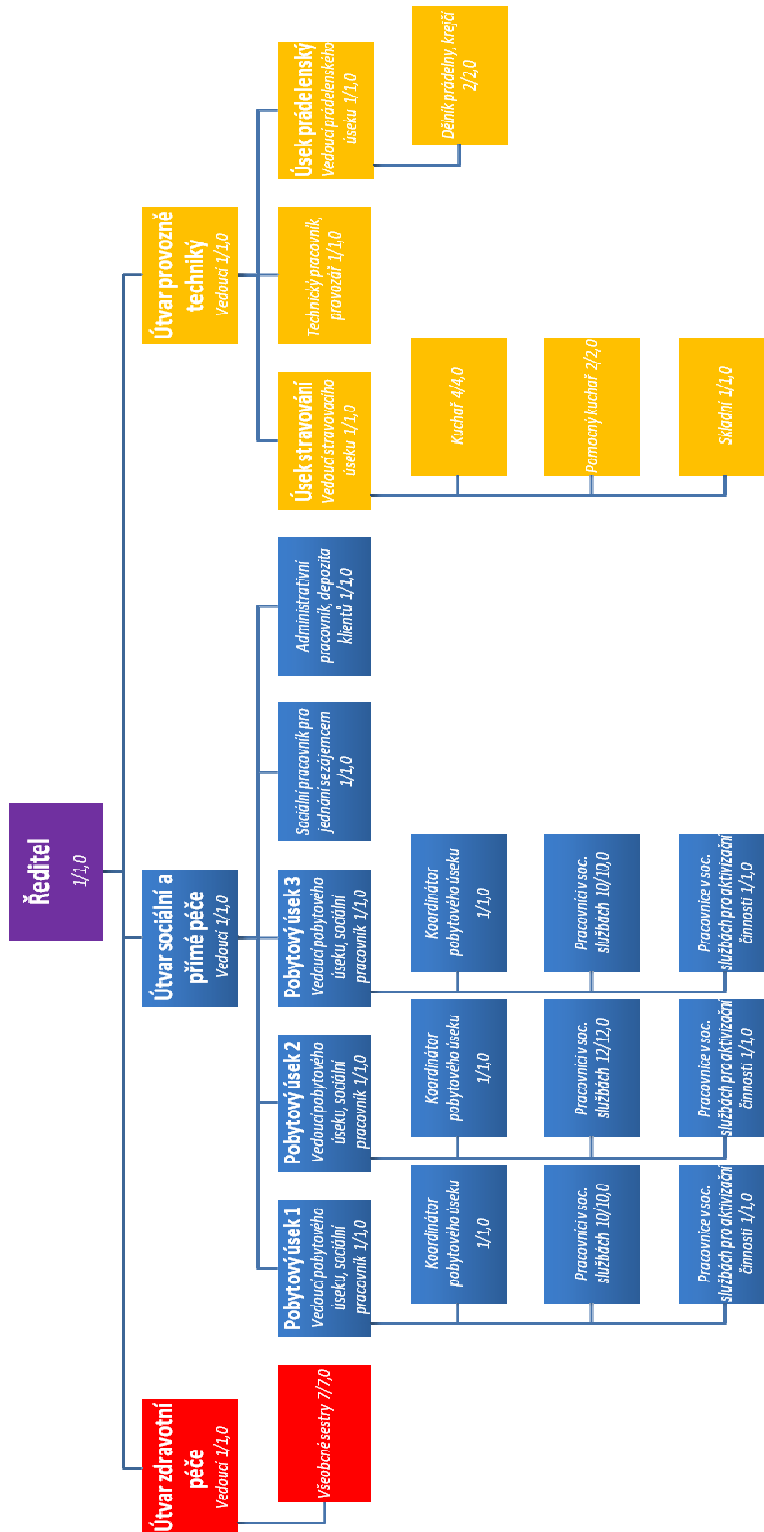
Třílůžkový pokoj

<i>Položka</i>	<i>1 den</i>	<i>Úhrada při 28 KD</i>	<i>Úhrada při 29 KD</i>	<i>Úhrada při 30 KD</i>	<i>Úhrada při 31 KD</i>
stravování	150	4200	4350	4500	4650
ubytování	120	3360	3480	3600	3720
CELKEM	270	7560	7830	8100	8370

K úhradám za ubytování a stravu se připočítává úhrada ve výši přiznaného příspěvku na péči.

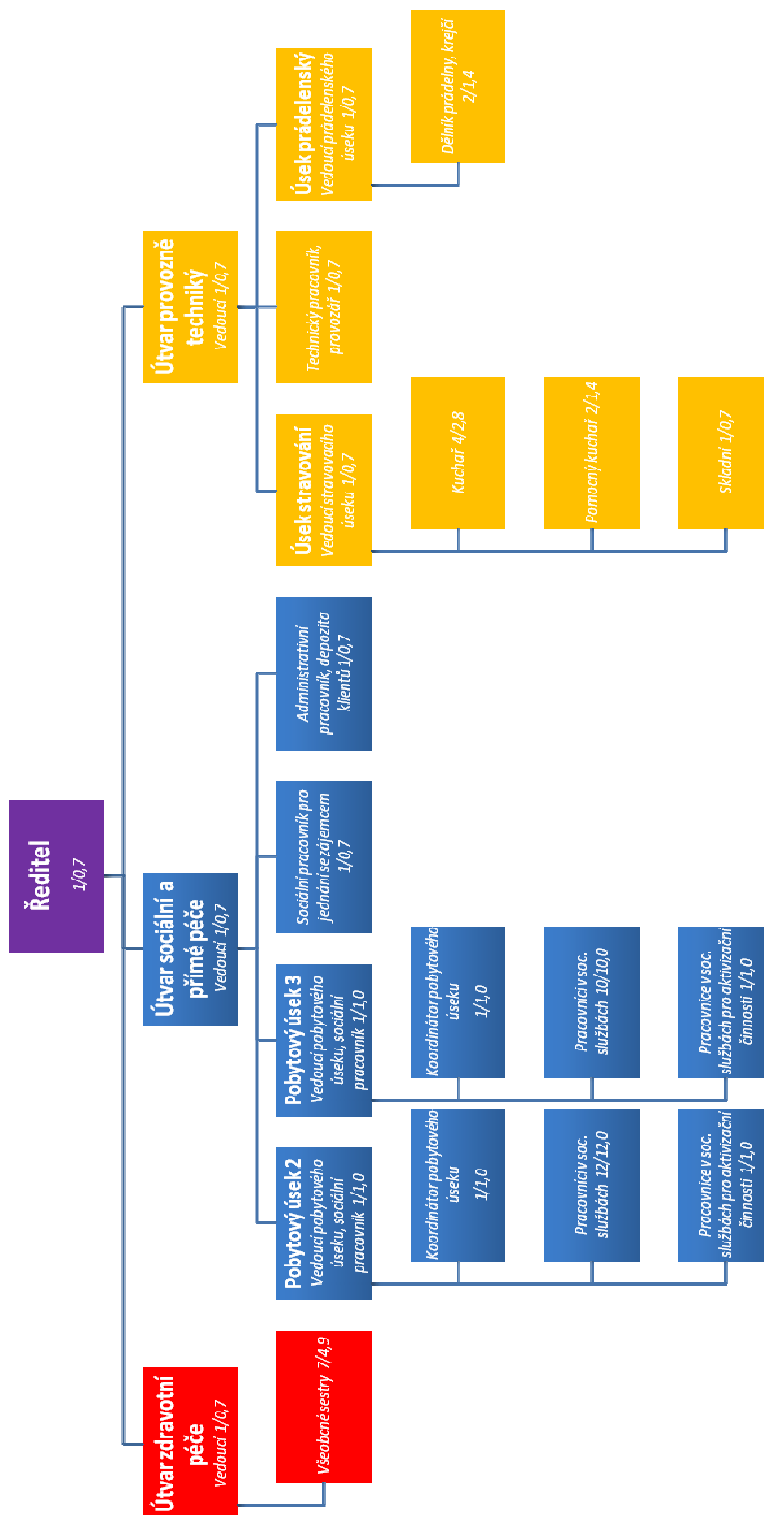
Příloha č. 2 – Platná organizační struktura organizace i jednotlivých služeb

Organizační struktura – Domov Slunovrat



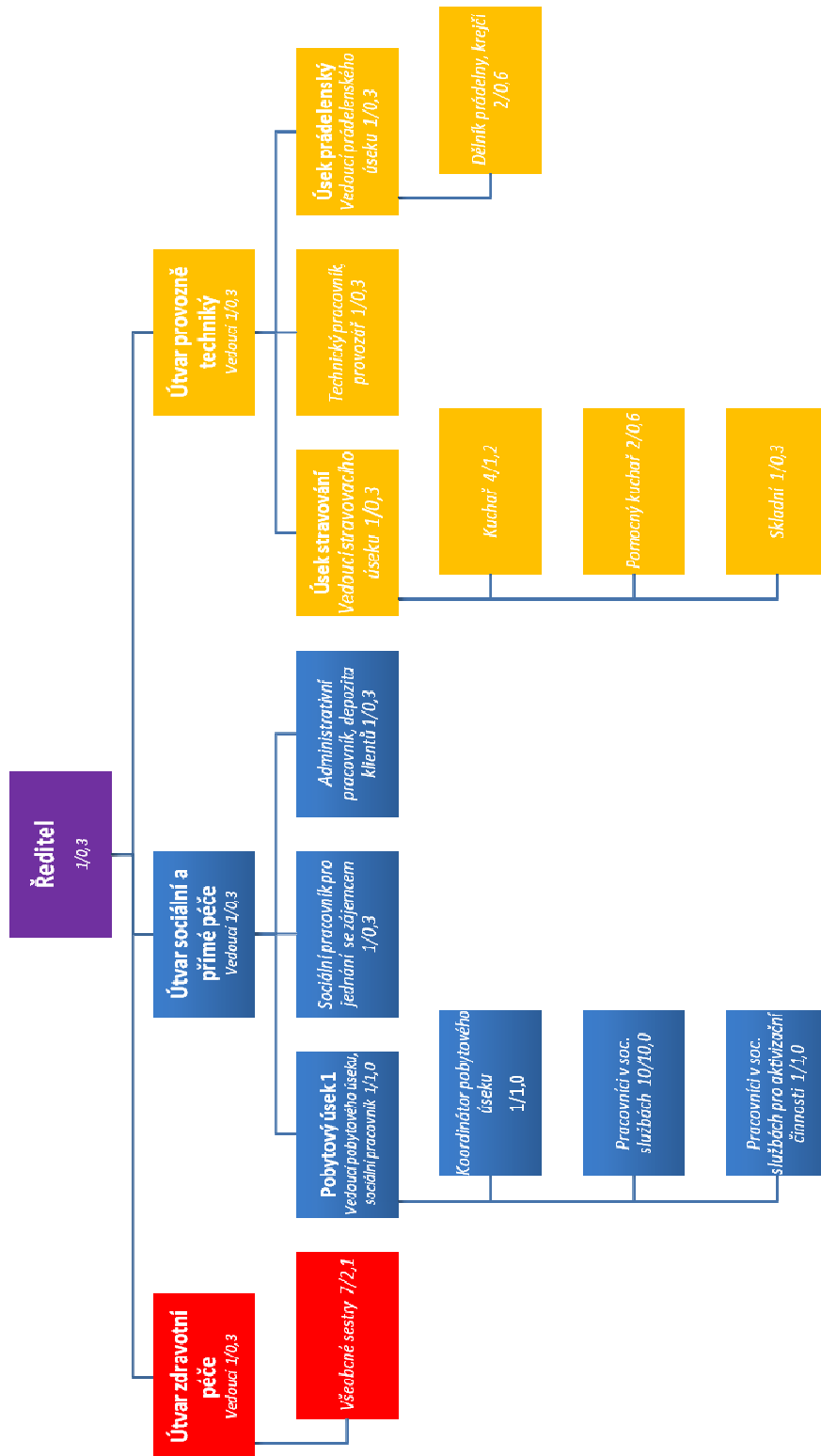
Evidenční počet zaměstnanců: 66
Přepočtený počet úvazků: 66

Organizační struktura – Domov Slunovrat – domov pro seniory



Evidenční počet zaměstnanců: 53
 Přepočtený počet úvazků: 45,5

Organizační struktura – Domov Slunovrat – domov se zvláštním režimem



Evidenční počet zaměstnanců: 38
 Přepočtený počet úvazků: 20,5

Příloha č. 3 – Ceník fakultativních služeb

<i>Druh služby</i>	<i>Poplatek</i>
obstarání a donáška nákupu mimo areál poskytovatele	50,-Kč
holičské, kadeřnické a pedikérské služby	bez poplatku, cenu služby určuje dodavatel
revize vlastních elektrospotřebičů	bez poplatku, cenu služby určuje dodavatel

Sazebník úhrad za poskytovanou péči platný od 1. 1. 2015

POMOC PŘI OSOBNÍ HYGIENĚ NEBO POSKYTNUTÍ PODMÍNEK PRO OSOBNÍ HYGIENU	KČ	ČETNOST
1. pomoc při úkonech osobní hygieny – dohled a pomoc při provádění celkové koupele a osobní hygieně	10	denně
2. pomoc při základní péči o vlasy a nehty – pomoc při péči o nehty na rukou a nohou – mytí a česání vlasů, pomoci při hygieně uší	10	úkon
3. pomoc při použití WC – doprovod na WC – pomoc při výměně inkontinenční pomůcky, svlékání a oblékání ošacení – pomoc při přesunu z křesla na WC, z křesla na toaletní židli	10	denně
POMOC PŘI ZVLÁDÁNÍ BĚŽNÝCH ÚKONŮ PÉČE O VLASTNÍ OSOBU	KČ	ČETNOST
1. pomoc při oblékání a svlékání, včetně speciálních pomůcek – pomoc při přípravě oblečení – pomoc při oblékání, svlékání ošacení a obuvi – třídění a skládání prádla	10	denně
2. pomoci při přesunu na lůžko nebo vozík – pomoc při přesunu na lůžko nebo invalidní vozík	10	denně
3. pomoc při vstávání z lůžka, uléhání, změně polohy – pomoc při vstávání z lůžka – pomoc při uléhání – úprava polohy na lůžku	10	denně
4. pomoc při podávání jídla a pití – pomoc při servírování jídla, porcování stravy – jednoduchá příprava jídla a nápojů, dohled nad dietním režimem	10	denně
5. pomoc při prostorové orientaci, samostatném pohybu ve vnitřním i vnějším prostoru – pomoc při chůzi po schodech nahoru a dolů	10	denně
ZPROSTŘEDKOVÁNÍ KONTAKTU SE SPOLEČENSKÝM PROSTŘEDÍM	KČ	ČETNOST
1. podpora a pomoc při využívání běžně dostupných služeb a informačních zdrojů – doprovod do zdravotnického zařízení – podpora při vyřizování osobních záležitostí – doprovod při zajištění pobytu mimo zařízení	10	úkon

– podpora při zajištění individuálních nákupů v zařízení		
2. pomoc při obnovení nebo upevnění kontaktu s rodinou a pomoc a podpora při dalších aktivitách podporujících sociální začleňování osob – zprostředkování kontaktu s rodinnými příslušníky nebo jinými blízkými osobami uživatele	10	úkon
SOCIÁLNĚ TERAPEUTICKÉ ČINNOSTI	KČ	ČETNOST
1. socio-terapeutické činnosti, jejichž poskytování vede k rozvoji nebo udržení osobních a sociálních schopností a dovedností podporujících sociální začleňování osob – individuálně poskytované sociálně terapeutické činnosti	10	úkon
AKTIVIZAČNÍ ČINNOSTI	KČ	ČETNOST
1. pomoc při obnovení nebo upevnění kontaktu s přirozeným sociálním prostředím – zprostředkování kontaktu s vnějším sociálním prostředím nebo veřejně dostupnými službami	10	úkon
2. nácvik a upevňování motorických, psychických a sociálních schopností a dovedností – individuálně poskytované rehabilitační ošetřovatelství nebo kondiční cvičení – individuálně poskytované aktivizační činnosti	10	úkon
POMOC PŘI UPLATŇOVÁNÍ PRÁV, OPRAVNĚNÝCH ZÁJMŮ A PŘI OBSTARÁVÁNÍ OSOBNÍCH ZÁLEŽITOSTÍ	KČ	ČETNOST
– poskytnutí individuálního poradenství při vyřizování osobních záležitostí – pomoc při vyřizování osobních záležitostí a při komunikaci s úřady – vyřizování osobních záležitostí na základě udělené plné moci – dovoz léků a zdravotnických potřeb – využívání finanční služby – zajištění nákupu v areálu zařízení, dle individuálního požadavku uživatele	10	úkon

Tyto činnosti jsou účtovány klientům zcela výjimečně za podmínek stanovených ve vnitřních pravidlech pro fakultativní činnosti.